

Итоги работы транспортной отрасли в 2014 году и задачи текущего года

В. Кузьмина



В Москве 8 апреля в Доме Правительства РФ состоялось итоговое расширенное заседание коллегии Министерства транспорта РФ. В ее работе приняли участие помощник Президента РФ Игорь Левитин, заместитель Председателя Правительства РФ Аркадий Дворкович, председатель Комитета Государственной думы по транспорту Евгений Москвичев, министр транспорта РФ Максим Соколов, заместители министра транспорта РФ, члены Правительства РФ, руководители субъектов РФ, представители предприятий транспортного комплекса, общественных организаций, ведущих научных и учебных заведений транспортной отрасли.

Результаты работы в 2014 году

С докладом о результатах работы в 2014 году и основных направлениях деятельности Министерства транспорта Российской Федерации на 2015–2017 годы выступил министр транспорта РФ Максим Соколов.

Он отметил, что 2014 год при всей своей сложности и нестабильности вошел в историю страны как год важнейших исторических событий.

2014 год – это год вхождения Крыма и Севастополя в состав России и ставшие триумфальными для нашей страны Олимпийские и Паралимпийские игры в Сочи.

Министр напомнил, что за время проведения Игр было перевезено около 9 млн человек, в том числе в комфортном режиме большое количество маломобильных граждан.



М. Соколов

«Эти события стали вызовом для каждого из нас и одновременно новой точкой отсчета, новым рубежом для развития транспортной отрасли», – подчеркнул министр.

Он поблагодарил всех транспортников за самоотдачу, ответственность и профессионализм, проявленные ими при организации транспортного обеспечения Олимпийских игр в Сочи и обеспечения бесперебойного транспортного сообщения с Крымским федеральным округом.

Перейдя к основной части доклада, М. Соколов сказал, что замедление, а затем и спад экономического роста, неблагоприятные изменения внешнеполитической и внешнеэкономической ситуации отразились на показателях работы отрасли.

Грузооборот транспортного комплекса превысил уровень 2013 года на 3% (3,2%), однако объем перевозок снизился более чем на 2,5% (2,7%). Пассажиरोоборот транспорта общего пользования по сравнению с тем же периодом увеличился менее чем на 1% (на 0,6%).

Значительное увеличение пассажиरोоборота отмечено только на воздушном транспорте. Здесь прирост составил более 7% (7,2%) к уровню 2013 года. За прошлый год было перевезено 93 млн пассажиров. Это рекордный показатель за всю историю российской гражданской авиации. И впервые за многие годы этот рост был связан с сектором внутренних авиаперевозок (18%).

Такой рост стал возможен благодаря принятым мерам государственной поддержки развития маршрутной сети, обеспечению ценовой доступности услуг для населения, в том числе за счет их субсидирования на внутренних авиалиниях, а также планомерной работе по строительству и реконструкции аэродромной и аэропортовой инфраструктуры.

Безусловно, снижение спроса на транспортные услуги, спад деловой и инвестиционной активности не могли не повлиять на ключевые показатели, характеризующие деятельность транспортного комплекса.

Подвижность населения выросла всего на 0,5% к уровню 2013 года.

Экспорт транспортных услуг, по предварительной оценке, увеличился на 1,0% и достиг 18,7 млрд долларов США.

Объем инвестиций в транспортный комплекс в 2014 году составил 1,3 трлн рублей, почти 1,9% от ВВП страны. При этом около трети всех инвестиций приходится на федеральный бюджет.

Министр отметил, что в 2014 году принципиально изменился подход к постановке задач и оценке результатов деятельности транспортной отрасли.

В рамках принятого федерального закона о стратегическом планировании формируется система стратегического управления транспортным комплексом.

В июне прошлого года правительством утверждена Транспортная стратегия на период до 2030 года, одобрена Стратегия развития внутреннего водного транспорта на период до 2030 года. Минтрансом России подготовлены стратегии развития железнодорожного транспорта и морской портовой инфраструктуры России на период до 2030 года.

Основными инструментами реализации государственной транспортной политики стали государственные программы. Это, прежде всего, программа «Развитие транспортной системы» и еще 14 государственных программ, по которым Минтранс России и его подведомственные агентства и служба являются исполнителями. С этого года количество таких программ увеличилось до 16.

Таблица 1. Перевозки пассажиров по видам транспорта¹⁾

(млн человек)

	Январь-декабрь 2013 г.	Январь-декабрь 2014 г.	Январь-декабрь 2014 г. в % к январю-декабрю 2013 г.
Транспорт отраслей Минтранса России	19 376,1	18 962,6	97,9
в том числе:			
трамвайный	1 629,0	1 537,6	94,4
троллейбусный	1 735,1	1 637,1	94,4
метрополитенный	3 490,7	3 436,6	98,5
автомобильный (автобусный)	11 344,1	11 177,2	98,5
внутренний водный	13,0	12,6	96,9
воздушный	84,6	93,2	110,2
железнодорожный	1 079,6	1 068,3	99,0

Таблица 2. Пассажиरोоборот по видам транспорта¹⁾

(млрд пассажиро-километров)

	Январь-декабрь 2013 г.	Январь-декабрь 2014 г.	Январь-декабрь 2014 г. в % к январю-декабрю 2013 г.
Транспорт отраслей Минтранса России	540,2	543,6	100,6
в том числе:			
трамвайный	5,30	4,98	94,0
троллейбусный	5,70	5,33	93,5
метрополитенный	45,6	45,4	99,6
автомобильный (автобусный)	119,3	117,4	98,4
внутренний водный	0,595	0,522	87,7
воздушный	225,2	241,4	107,2
железнодорожный	138,5	128,6	92,9

¹⁾ Предварительные данные Росстата.

Пассажирооборот транспорта общего пользования (млрд пасс.-км)

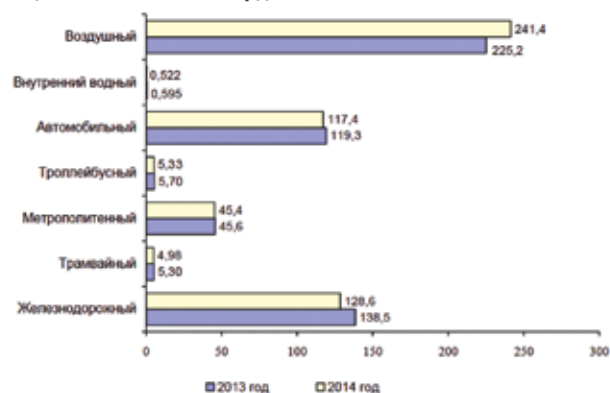


Таблица 3. Перевозки грузов по видам транспорта

(млн тонн)

	Январь-декабрь 2013 г.	Январь-декабрь 2014 г.	Январь-декабрь 2014 г. в % к январю-декабрю 2013 г.
Транспорт всех отраслей экономики	11273,1	10981,3	97,4
в том числе:			
Транспорт отраслей Минтранса России	10177,9	9904,5	97,3
железнодорожный общего пользования	1236,8	1226,9	99,2
промышленный железнодорожный	3153,2	3128,0 ¹⁾	99,2
автомобильный	5635,3	5414,4	96,1
морской	16,74	15,26	91,2
внутренний водный	134,86	118,93	88,2
воздушный	1,001	1,036	103,5
Транспорт других министерств и ведомств			
трубопроводный	1095,2	1076,8	98,3

Таблица 4. Коммерческие перевозки грузов²⁾ по видам транспорта

(млн тонн)

	Январь-декабрь 2013 г.	Январь-декабрь 2014 г.	Январь-декабрь 2014 г. в % к январю-декабрю 2013 г.
Транспорт отраслей Минтранса России	3746,9	3640,1	97,1
железнодорожный общего пользования	1236,8	1226,9	99,2
промышленный железнодорожный	666,8	661,5 ¹⁾	99,2
автомобильный	1690,7	1616,5	95,6
морской	16,74	15,26	91,2
внутренний водный	134,86	118,93	88,2
воздушный	1,001	1,036	103,5

¹⁾ Оценка.²⁾ Перевозки грузов, выполненные на коммерческой основе (за плату) по заключенным договорам с предприятиями (организациями) – грузоотправителями (грузополучателями) или по их разовым заявкам, а также по заявкам отдельных граждан.

За отчетный период деятельность Минтранса России и подведомственных ему органов исполнительной власти была направлена на достижение следующих ключевых целей и решение приоритетных задач.

Первая цель заключалась в ускорении товародвижения и снижении транспортных издержек в экономике.

Для ее достижения были решены задачи по развитию сети автомобильных дорог федерального значения и железнодорожных линий, а также улучшению качественных характеристик внутренних водных путей.

Важнейшим приоритетом оставалось развитие федеральных автомобильных дорог.

В 2014 году было построено и реконструировано более 700 км автомобильных дорог федерального значения, в том числе 135 км скоростных. Это почти на 20%

больше, чем в 2013 году. На федеральных трассах замечено 18 ремонтонепригодных мостов. Министр отметил ввод в эксплуатацию крупнейшего в мире арочного моста с сетчатой структурой вант в Новосибирске.

Среди введенных в эксплуатацию объектов он также отметил более 400 км новых автомобильных дорог и 22 тоннеля олимпийского Сочи, участки автомобильных дорог Московского и Санкт-Петербургского транспортных узлов, объекты на территориях Дальневосточного и Северо-Кавказского федеральных округов.

В прошлом году многое было сделано для улучшения состояния и пропускной способности автомобильных дорог. Дорожная отрасль вышла на 100%-ное финансирование работ по нормативам затрат.

Впервые был преодолен 50-процентный рубеж по доле протяженности автомобильных дорог федерального значения, соответствующих нормативным требованиям.

2014 год был отмечен еще одним ярким событием – 40-летним юбилеем начала строительства БАМа. Символично, что эта историческая дата была ознаменована стартом масштабной модернизации Восточного полигона, направленной на увеличение пропускной мощности Байкало-Амурской и Транссибирской железнодорожных магистралей более чем на 60 млн тонн в год. Это первый проект, на который по поручению президента страны выделены средства из Фонда национального благосостояния. В октябре прошлого года были утверждены паспорт проекта и детальный план мероприятий по его реализации.

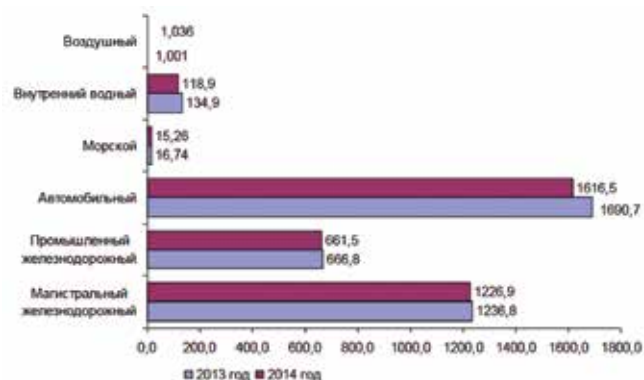
Всего в 2014 году было введено более 100 км дополнительных главных путей и новых железнодорожных линий.

Полным ходом идет реконструкция Новороссийского и Краснодарского железнодорожных узлов, инфраструктуры Московского транспортного узла.

Приняты ключевые решения, определяющие вектор развития железнодорожного транспорта на долгосрочную перспективу. Это не только решение о модернизации Восточного полигона, но и начало проектирования высокоскоростной магистрали «Москва – Казань».

Достижение второй цели по повышению доступности и безопасности транспортных услуг для населения обеспечивалось решением задач по разви-

Коммерческие перевозки грузов по видам транспорта (млн тонн)



тию транспортной инфраструктуры, в том числе для маломобильных граждан, повышению ценовой доступности транспортных услуг на социально значимых маршрутах.

Реализовано 5 программ развития региональных авиаперевозок, было приобретено 126 воздушных судов, 10 из них с использованием мер государственной поддержки.

Количество перевезенных пассажиров на региональных авиалиниях (исключая маршруты с Москвой) превысило уровень в 10 млн человек, что более чем на 1,5 млн больше, чем годом ранее.

В прошлом году успешно начал свою деятельность низкобюджетный перевозчик «Добролёт», а затем «Победа», который перевез около 100 тыс. авиапассажиров.

Уверенному росту объемов перевозок способствовало планомерное развитие аэропортовой сети. В 2014 году завершена реконструкция взлетно-посадочных полос в аэропортах Липецка, Владикавказа, Махачкалы и Николаевска-на-Амуре. Введены в эксплуатацию аэровокзальные комплексы в Самаре и Санкт-Петербурге.

Таблица 5. Грузооборот по видам транспорта

(млрд тонно-километров)

	Январь-декабрь 2013 г.	Январь-декабрь 2014 г.	Январь-декабрь 2014 г. в % к январю-декабрю 2013 г.
Транспорт всех отраслей экономики	5115,1	5109,6	99,9
в том числе:			
Транспорт отраслей Минтранса России	2602,4	2686,8	103,2
железнодорожный общего пользования	2196,2	2298,3	104,6
промышленный железнодорожный	31,50	32,95 ¹⁾	104,6
автомобильный	250,1	246,7	98,6
морской	39,5	31,5	79,8
внутренний водный	80,1	72,2	90,1
воздушный	5,011	5,152	102,8
Транспорт других министерств и ведомств			
трубопроводный	2512,7	2422,8	96,4

Таблица 6. Коммерческий грузооборот по видам транспорта

(млрд тонно-километров)

	Январь-декабрь 2013 г.	Январь-декабрь 2014 г.	Январь-декабрь 2014 г. в % к январю-декабрю 2013 г.
Транспорт отраслей Минтранса России	2454,2	2537,7	103,4
железнодорожный общего пользования	2196,2	2298,3	104,6
промышленный железнодорожный	8,50	8,89 ¹⁾	104,6
автомобильный	124,9	121,7	97,5
морской	39,5	31,5	79,8
внутренний водный	80,1	72,2	90,1
воздушный	5,011	5,152	102,8

¹⁾ Оценка.

Введен в эксплуатацию новый аэропорт на острове Итуруп на Курилах, и реконструирован аэропортовый комплекс в Палане на Камчатке, завершена реконструкция в аэропорту «Елизово» г. Петропавловска-Камчатского. Начаты работы по проектированию новых аэропортов в Ростове-на-Дону («Южный»), а также в Саратове.

Еще одной важной задачей в прошлом году стало формирование дорожной сети круглогодичной доступности для населения.

За прошедший год на автомобильных дорогах регионального и местного значения за счет субсидий из федерального бюджета введены в эксплуатацию участки общей протяженностью более 670 км. Круглогодичной связью обеспечено 142 населенных пункта. В Крымском федеральном округе выполнены капитальный ремонт и ремонт почти 120 км автодорог.

Среди введенных объектов, профинансированных из средств федерального бюджета, министр отметил Бургинский мост через реку Обь в городе Новосибирске длиной почти 5,5 км. Его уникальность заключается в рекордных размерах арочного пролетного строения, составляющих 380 м, и высоты арочного свода, достигающей 70 м. Такая технология сооружения свода арки представляет собой первый подобный опыт в мире.

С момента вхождения в состав России Республики Крым транспортное обеспечение полуострова стало приоритетной задачей.

Реализованы меры государственной поддержки по повышению доступности воздушных перевозок пассажиров в г. Симферополь и в обратном направлении. За год на этом маршруте выполнено более 20 тыс. рейсов, перевезено более 2,7 млн пассажиров. Паромами через Керченскую переправу перевезено более 2,8 млн пассажиров.

С мая прошлого года организованы мультимодальные перевозки пассажиров по единому перевозочному документу, включающие железнодорожный, автомобильный и морской транспорт. Данной системой воспользовались около 355 тыс. пассажиров.

В целом в Крым и обратно в 2014 году всеми видами транспорта было перевезено почти 10 млн пассажиров.

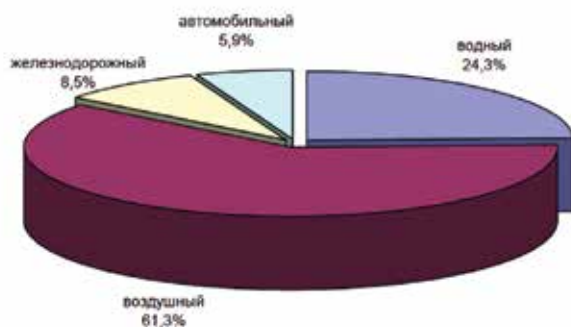
Для достижения третьей ключевой цели – повышения конкурентоспособности транспортной системы России на мировом рынке транспортных услуг – были решены задачи по развитию транспортной инфраструктуры, обеспечивающей потребности внешней торговли и геостратегических приоритетов страны.

Пропускная способность российских морских портов выросла на 22,5 млн тонн.

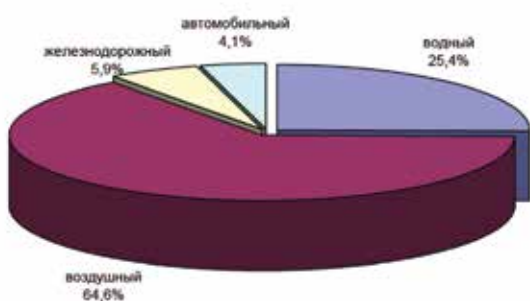
Введены производственные мощности в морских портах Усть-Луга, Высоцк, Новороссийск, Мурманск, Калининград, Тамань, Темрюк.

Объем перевалки грузов в морских портах увеличился почти на 6% и составил с учетом портов Крыма более 620 млн тонн.

Структура экспорта транспортных услуг по видам транспорта за январь-сентябрь 2014 года



Структура импорта транспортных услуг по видам транспорта за январь-сентябрь 2014 года



Морской флот пополнился 19 новыми транспортными судами общим дедвейтом более 600 тысяч тонн.

Продолжилось решение задачи обеспечения функционирования и развития Северного морского пути как национальной транспортной артерии России.

Одной из приоритетных задач повышения конкурентоспособности транспортной системы является развитие скоростных дорог на условиях государственно-частного партнерства.

В 2014 году подготовлено и объявлено пять конкурсов по реализации инвестиционных проектов с применением механизмов ГЧП.

Наглядным подтверждением эффективности государственно-частного партнерства является открытие участка дороги Москва – Санкт-Петербург от МКАД до аэропорта Шереметьево и далее до Солнечногорска. Всего в прошлом году на условиях государственно-частного партнерства государственной компанией «Автодор» было построено 115 км скоростных автомобильных дорог.

Объем доходов от сбора платы за проезд по платным автомобильным дорогам в отчетном году составил 2,4 млрд рублей. Дальнейшее внедрение механизмов ГЧП в дорожном хозяйстве позволит довести долю внебюджетных инвестиций в развитие скоростных дорог до 45–50% от общего объема финансирования.

Приоритетной задачей оставалось развитие транспортных узлов крупных городов и агломераций на основе комплексного мультимодального подхода.

В целях формирования сбалансированной и целостной транспортной инфраструктуры продолжалась реализация Программы развития транспортного комплекса Московского региона на период до 2020 года.

Выполнение мероприятий по развитию инфраструктуры железнодорожного транспорта обеспечило рост объема перевозок пассажиров железнодорожным транспортом в городском и пригородном сообщении в Московском транспортном узле более чем на 20% к уровню 2011 года.

Утверждена актуализированная Программа развития транспортной системы Санкт-Петербурга и Ленинградской области, которая вошла составной частью в новую редакцию государственной программы «Развитие транспортной системы».

За отчетный год подготовлено к реализации на условиях государственно-частного партнерства три проекта по комплексному развитию транспортного узла Восточный – Находка, Мурманского транспортного узла, а также сухогрузного района морского порта Тамань.

Неизменный приоритет – безопасность на транспорте. В своем выступлении министр подчеркнул, что потре-

Таблица 7. Наличие транспортных средств¹⁾

(на конец года; тысяч штук)

	2000	2005	2010	2011	2012	2013
Грузовые транспортные средства:						
грузовые автомобили (включая пикапы и легкие фургоны) – всего, млн.	4,4	4,8	5,4	5,5	5,8	6,0
в том числе в собственности граждан	1,6	2,3	2,9	3,1	3,3	3,5
Пассажирские транспортные средства:						
автобусы общего пользования (без субъектов малого предпринимательства)	109	79	63	72	74	70
легковые автомобили – всего, млн.	20,4	25,6	34,4	36,4	38,8	41,4
в том числе в собственности граждан	19,1	24,1	32,6	34,6	36,9	39,2

¹⁾ По данным Ространснадзора, МВД России.

Таблица 8. Производство отдельных видов транспортных средств и оборудования в 2014 году

	Январь-декабрь 2014 года	В % к январю-декабрю 2013 года
Производство автомобилей, прицепов и полуприцепов		
автомобили легковые, тыс. штук	1740	90,3
автобусы, тыс. штук	43,2	81,8
троллейбусы, штук	155	29,5
автомобили грузовые (включая шасси) (кроме автосамосвалов), тыс. штук	154	74,3
машины для городского коммунального хозяйства, штук	5876	69,1
кузова для автотранспортных средств, тыс. штук	162	103,5
прицепы к легковым автомобилям, тыс. штук	55,7	114,8

битель транспортных услуг хочет получить, прежде всего, безопасные услуги.

По итогам 2014 года количество ДТП сократилось на 2%, что было обусловлено в том числе принятыми мерами по комплексному оснащению автомобильных дорог общего пользования техническими средствами и повышением качества их управления.

Развитие инноваций и интеллектуальных транспортных систем – одно из наиболее важных направлений повышения уровня безопасности транспортных услуг.

Министр отметил, что с 1 января этого года под эгидой Минтранса России впервые в мире, значительно опередив создание аналогов в странах Европы и Америки, а также в Китае, введена в промышленную эксплуатацию национальная система экстренного реагирования при авариях на автомобильных дорогах – «ЭРА-ГЛОНАСС», позволяющая спасти до 4 тысяч человеческих жизней в год. А совместное использование системы «ЭРА-ГЛОНАСС» с отечественной системой космической связи «ГОНЕЦ» позволит видеть оснащенные автомобили в любой точке нашей страны. При этом будет обеспечен национальный суверенитет над информационными потоками о местоположении автомобилей. Созданный с участием Роскосмоса уникальный отечественный высоко-



Подвижность населения выросла на 0,5% к уровню 2013 года

котехнологичный продукт может быть предложен иностранным потребителям во всех точках земного шара.

Важным инструментом повышения безопасности являются контроль и надзор на транспорте.

В прошлогоднем послании Федеральному собранию президент четко обозначил ориентиры и конкретные меры совершенствования в этой области – переход на риск-ориентированный подход и управление рисками, создание единого реестра проверок и проведение их в едином публичном формате.

Решение поставленной задачи является главным направлением совершенствования контрольно-надзорной деятельности в сфере транспорта.

Говоря о совершенствовании нормативной правовой базы транспортного комплекса, М. Соколов напомнил, что в прошедшем году президентом России подписано 10 федеральных законов в сфере транспорта. В плане на 2015 год – принятие порядка 20 федеральных законов.

Несмотря на изменение геополитической ситуации, была продолжена реализация взаимовыгодных международных проектов, в первую очередь со странами СНГ и Азиатско-Тихоокеанского региона.

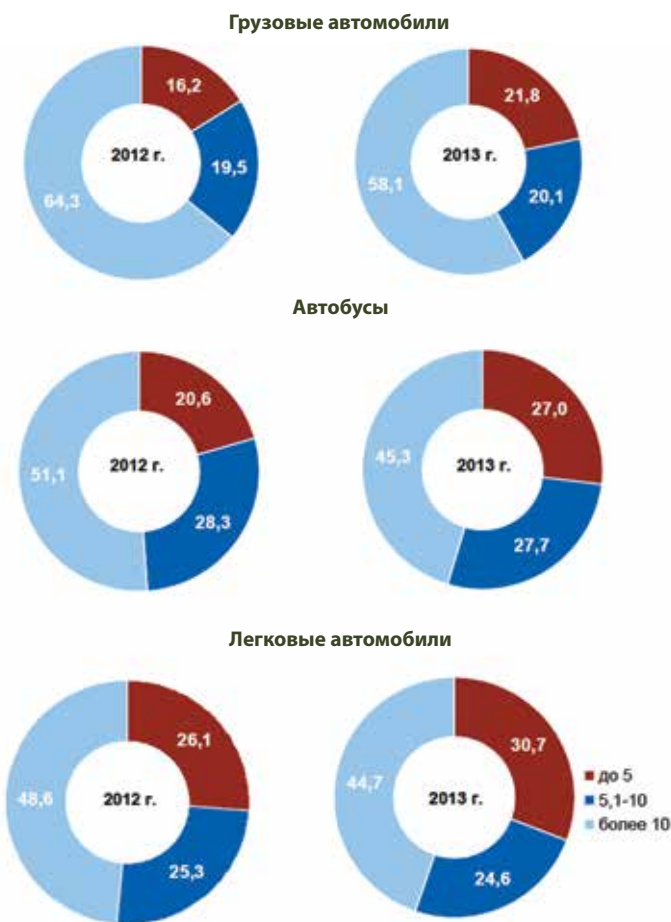
Важнейшим направлением было совершенствование нормативной правовой базы в области транспорта стран Таможенного союза и Единого экономического пространства.

В рамках Договора о Евразийском экономическом союзе, вступившего в силу с 1 января 2015 года, Минтранс России принимал участие в разработке и согласовании раздела «Транспорт», в котором определены основные направления формирования гармонизированной транспортной политики союза.

Активными темпами велась работа по формированию международного автотранспортного маршрута Европа – Западный Китай, который должен обеспечить бесперебойное транспортное сообщение России с Китаем и странами Европы.

В целях развития данного маршрута Минтрансом России в сентябре 2014 года в г. Душанбе подписано Соглашение между правительствами государств – членов

Возрастная структура парка автомобильного транспорта (на конец года; в процентах) по сроку эксплуатации, лет



ШОС о создании благоприятных условий для международных автомобильных перевозок.

По линии двустороннего сотрудничества активизирована проработка вопросов организации высокоскоростного железнодорожного сообщения и дорожного строительства на территории России с китайскими, южнокорейскими, французскими и японскими партнерами.

В отчетном году большое внимание было уделено проблемам формирования кадровой политики и образования в сфере транспорта.

Численность занятых в транспортном комплексе составила более 4 млн человек, в том числе на крупных и средних предприятиях транспортного комплекса трудилось свыше 2 млн человек.

В отрасли сложилась целостная система подготовки специалистов со средним профессиональным и высшим образованием на базе 18 федеральных государственных бюджетных образовательных учреждений высшего про-

фессионального образования и 107 филиалов, включая один зарубежный филиал (Монголия).

Система отраслевого образования формировалась в целях повышения доступности и качества профессионального образования, обеспечения его соответствия требованиям инновационной экономики и запросам общества.

Сегодня перед вузами транспорта стоит задача расширить деятельность по профориентации и повышению привлекательности работы в отрасли.

В целях повышения эффективности научно-технической деятельности планируется создание на базе Московского государственного университета путей сообщения «Отраслевого инновационного центра импортозамещающих технологий на транспорте».

Таковы основные итоги и достижения транспортной отрасли в 2014 году.

Задачи текущего года

Объем финансирования транспортного комплекса из федерального бюджета составит в текущем году более 925 млрд рублей, из них в рамках государственной программы «Развитие транспортной системы» более 820 млрд рублей.

Это на 13% меньше по сравнению с ранее планируемыми расходами. Расходы инвестиционного характера сократятся еще больше – почти на 23%.

В условиях оптимизации бюджетных расходов Минтранс России предусмотрено финансирование в полном объеме содержания и ремонта уже существующей транспортной инфраструктуры, а также мероприятий по обеспечению доступности населения страны в социально значимом сегменте пассажирских перевозок.

Такой подход позволит сохранить работоспособность и устойчивое функционирование транспортной системы, повысить доступность социально значимых транспортных услуг при минимизации снижения индикаторов государственных программ.

Первой из ключевых целей Минтранса России в текущем году является повышение доступности и качества транспортных услуг для населения.

Важнейшей задачей при этом становится обеспечение транспортной доступности в социально значимом сегменте пассажирских перевозок.

В 2015 году продолжится реализация господдержки авиаперевозок в рамках пяти программ субсидирования.

Предусмотрены увеличение субсидирования организаций транспорта, осуществляющих региональные воздушные перевозки пассажиров на территории Российской Федерации, и формирование региональной маршрутной сети Российской Федерации в целях сохранения полетов по безальтернативным маршрутам в населенные пункты, где авиационный транспорт является единственным круглогодичным видом транспорта.

Минтранс России подготовлен и внесен в правительство соответствующий проект постановления.

Таблица 9. Протяженность автомобильных дорог¹⁾

(на конец года)

	Год	Все дороги, тыс. км	в том числе с твердым покрытием		Плотность автомобильных дорог, км дорог на 1000 км ² территории	
			тыс. км	в процентах от общей протяженности дорог	все	в том числе с твердым покрытием
Россия	2013	927,3	727,7	78,5	54,2	42,6
Азербайджан	2013	19,0	18,8	99,2	219,4	217,6
Армения	2013	7,8	261,5	...
Беларусь	2013	101,0 ²⁾	75,0	74,3	417,4	361,4
Болгария	2012	22,5	...	98,6 ³⁾	202,7	...
Венгрия	2010	201,8	76,9	38,1	2169,4	826,5
Германия	2006	644,5	1805,2	...
Казахстан	2013	96,9	86,6	89,4	35,6	31,8
Китай	2012	4237,5	...	63,7 ³⁾	441,4	...
Норвегия	2011	94,1	...	80,7 ⁴⁾	290,8	...
Польша	2012	418,9	...	68,0 ³⁾	1339,7	...
Республика Молдова ⁵⁾	2013	9,4	8,8	94,5	316,0	298,5
Соединенное Королевство (Великобритания)	2010	423,4	423,4	100,0	1743,1	1743,1
Таджикистан	2000	13,6	12,5	92,0	95,2	87,6
Узбекистан	2013	42,7	95,0	...
Украина	2013	169,6	166,1	97,9	281,1	275,2
Финляндия	2011	111,3	73,2	65,8	329,1	216,5
Франция	2011	1053,2	1053,2	100,0	1909,7	1909,7
Швеция	2011	215,3	49,9	23,2	478,5	111,0
Япония	2011	1213,0	978,0	80,6	3210,1	2588,2

¹⁾ По России и государствам – участникам СНГ – дороги общего пользования.

²⁾ Включая протяженность улиц.

³⁾ 2011 г.

⁴⁾ 2010 г.

⁵⁾ Без данных по территории левобережья р. Днестр и г. Бендеры.

Таблица 10. Парк зарегистрированных автомобилей

(на конец года; миллионов штук)

	2005			2011			2012		
	Легковые автомобили	Грузовые автомобили	Автобусы	Легковые автомобили	Грузовые автомобили	Автобусы	Легковые автомобили	Грузовые автомобили	Автобусы
Россия ¹⁾	20,4	4,4	0,6	33,1	5,3	0,9	34,4	5,4	0,9
Азербайджан	0,5 ²⁾	0,09	0,03	0,8 ²⁾	0,1	0,03	0,9 ²⁾	0,1	0,03
Беларусь	1,7 ²⁾	0,08 ²⁾	0,04	2,6 ²⁾	0,4	0,04	2,6 ²⁾	0,4	0,04
Бельгия	4,9	0,6	0,02	5,4	0,7	0,02	5,4	...	0,02
Венгрия	2,9	0,4	0,02	3,0	0,4	0,02	3,0	...	0,02
Германия	40,7	2,6	0,08	42,9	2,5	0,08	43,4	2,6	0,08
Италия	34,7	4,2	0,09	37,1	4,0	0,1	37,1	4,0	0,1
Казахстан	1,3 ²⁾	0,2	0,07	3,4 ²⁾	0,4	0,1	3,5 ²⁾	0,4	0,1
Канада	14,8	...	0,08 ³⁾
Киргизия	0,2 ²⁾	0,02 ⁴⁾	0,01 ⁴⁾	0,4 ²⁾	0,04 ⁴⁾	0,02 ⁴⁾	0,4 ²⁾	0,04 ⁴⁾	0,02 ⁴⁾
Нидерланды	7,1	0,9	0,01	7,9	0,9	0,01	7,9	...	0,01
Польша	12,3	2,2	0,08	18,1	2,9	0,1	18,7	2,9	0,1
Республика Молдова ⁵⁾	0,3	0,08	0,02	0,4	0,1	0,02	0,5	0,2	0,02
Соединенное Королевство (Великобритания)	28,3	3,4	0,1	29,4	3,6	0,1	29,6	...	0,1
США	136,6	8,9	0,8	125,7	...	0,7
Таджикистан	0,04	0,01	...	0,04	0,01
Украина	5,3 ²⁾	0,9	0,2	6,5 ²⁾	1,3	0,2
Франция	30,5	5,4	0,09	32,3	...	0,09	32,6	...	0,09
Швейцария	3,9	0,3	0,05	4,2	0,3	0,06	4,3	0,4	0,06
Швеция	4,2	0,5	0,01	4,4	...	0,01	4,4	...	0,01
Япония	42,7	...	0,2	40,1	...	0,2	40,0	...	0,2

¹⁾ По данным ГИБДД МВД России; легковые автомобили – в собственности граждан. За 2013 г. – соответственно 36,4; 5,5 и 0,9 млн шт.

²⁾ В собственности граждан.

³⁾ Включая троллейбусы.

⁴⁾ Грузовые автомобили и автобусы автопредприятий и в собственности граждан.

⁵⁾ Без данных по территории левобережья р. Днестр и г. Бендеры.

На реализацию данной меры планируется выделение 960,0 млн рублей.

На железнодорожном транспорте будет продолжена компенсация выпадающих доходов компаний при перевозке пассажиров в дальнем следовании в плацкартных и общих вагонах, а также при поездках в направлении Калининграда.

Сохранены льготные условия проезда для школьников и студентов, субсидирование пригородных железнодорожных перевозок.

Правительством Российской Федерации принят комплекс мер по снятию социальной напряженности на этом направлении.

С 1 января текущего года восстановлен ранее действовавший понижающий коэффициент (0,01) на услуги ОАО «РЖД» по предоставлению инфраструктуры перевозчикам пассажиров в пригородном железнодорожном сообщении. На компенсацию потерь ОАО «РЖД» предусматривается дополнительное выделение из федерального бюджета почти 9 млрд рублей.

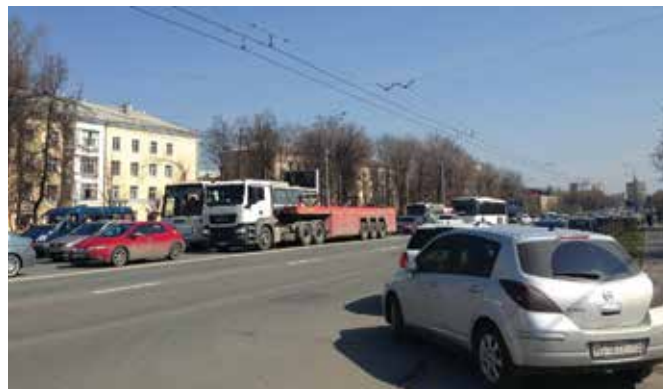
Второй ключевой целью деятельности Минтранса России в текущем году является обеспечение без-

опасного и стабильного функционирования транспортной инфраструктуры.

Одним из важнейших приоритетов является выполнение в полном объеме работ по содержанию и ремонту уже созданных объектов транспортной инфраструктуры – внутренних водных путей и федеральных автомобильных дорог.

Планируется, что к концу текущего года доля протяженности федеральных автомобильных дорог, соответствующих нормативным требованиям, увеличится до 62% от общей протяженности федеральных дорог. (В 2014 году этот показатель составил 53,4%.)

Комплексный подход к решению проблем безопасности, ориентированный на управление рисками, позво-



Неизменный приоритет – безопасность на транспорте



Численность занятых в транспортном комплексе составила более 4 млн человек

лит обеспечить снижение числа происшествий на единицу транспортных средств в 2015 году на 13% к уровню 2011 года.

Третьей ключевой целью деятельности Минтранса России является реализация комплекса проектов, направленных на устранение инфраструктурных ограничений экономического роста и социально-экономического развития субъектов Российской Федерации.

Министр подчеркнул, что в условиях сокращения инвестиционных расходов приоритетность реализации проектов должна в первую очередь учитывать мультипликативный вклад проекта в социально-экономическое развитие регионов страны.

В 2015 году, прежде всего, будет продолжена реализация крупнейших инвестиционных проектов, по которым уже приняты принципиальные решения.

Это проекты по строительству транспортной инфраструктуры в рамках подготовки к чемпионату мира по футболу в 2018 году. Уже начато с нуля строительство современного аэропорта «Южный» в Ростове-на-Дону, ведутся работы по реконструкции аэропортовых комплексов в Нижнем Новгороде, Калининграде, Саратове, Волгограде, Уфе.

Продолжится развитие Московского авиационного узла, в том числе строительство новой взлетно-посадочной полосы в Домодедово и третьей полосы в Шереметьево.

В текущем году должен быть введен в эксплуатацию новый центр управления полетами Московского центра автоматизированного управления воздушного движения.

Не менее важными являются реализация уникальнейшего транспортного проекта – перехода через Керченский пролив и развитие транспортной инфраструктуры в Крымском федеральном округе.

В соответствии с распоряжением Правительства РФ заключен государственный контракт на выполнение работ по проектированию и строительству транспортно-перехода.

К приоритетным отнесены проекты по развитию железнодорожных линий: модернизация железнодорож-

ной инфраструктуры Байкало-Амурской и Транссибирской магистралей, строительство железнодорожной линии Прохоровка – Журавка в обход Украины, проектирование ВСМ «Москва – Казань».

Важнейшим событием станет завершение строительства Малого кольца Московской железной дороги – крупнейшего проекта в рамках развития Московского транспортного узла, обеспечивающего создание в России первой пассажирской городской железной дороги, интегрированной в транспортную систему крупнейшего мегаполиса.

Планируется развитие крупнейших морских портов страны, таких как Восточный – Находка, Мурманск, Тамань, Бронка, Оля.

Продолжится строительство порта Сабетта, который даст новый импульс освоению богатств арктического региона и развитию потенциала Северного морского пути.

Важнейшим вопросом остается развитие автомобильных дорог. В 2015 году планируется дальнейшее строительство скоростных автомобильных дорог на условиях государственно-частного партнерства, прежде всего ЦКАД и дороги М-11 Москва – Санкт-Петербург. Предстоит завершить реконструкцию участков трассы «Сортавала», ввести в эксплуатацию обходы Пятигорска, завершить строительство мостов через Енисей в Красноярске и судоходного канала в г. Балаково Саратовской области.

Всего за год планируется построить и реконструировать около 400 км федеральных трасс.

С 2015 года предусмотрен постоянный мониторинг стоимости строительства, реконструкции и содержания 1 км автомобильных дорог, включающий анализ изменения цен на основные строительные материалы, с последующей публикацией открытых докладов.

По мнению министра, реализация масштабных проектов в транспортной отрасли невозможна без привлечения внебюджетных инвестиций. В 2015 году из общего объема планируемых инвестиций в транспортную отрасль в размере 1,4 трлн рублей внебюджетные инвестиции, по предварительной оценке, могут составить более 500 млрд рублей, то есть почти 40% от общего объема.

«Комплексное сбалансированное развитие инфраструктуры всех видов транспорта, реализация оптимальных моделей обновления основных фондов, развитие конкуренции, рост производительности труда и внедрение инноваций должны стать реальными факторами повышения результативности нашей деятельности», – сказал М. Соколов.

Завершая свое выступление, он от имени коллегии министерства поблагодарил Администрацию Президента и Правительство Российской Федерации, депутатов Государственной думы и членов Совета Федерации, аудиторов Счетной палаты, экспертов Открытого правительства, руководителей государственных органов власти, представителей бизнеса, общественных и научных организаций за конструктивное взаимодействие, эффективную работу, постоянное внимание и заинтересованное отношение к вопросам транспорта.